



**KRONOS GUARD NET**  
**Obslužný software pro obchůzkový systém**  
**v reálném čase Active Guardä**

**Instalace na pobočky**

**Manuál**

Vydání 1.1b  
Verze SW 1.4





## 1. Instalace SW Kronos Guard NET na pobočky

### 1.1. Obecně

Pro plné využití systému je možno nainstalovat části (jednotlivé konzole) na konkrétní pracoviště (PC).

V základu je možno k jedné databázi připojit:

§ 10 *Monitorovacích konzolí (Monitoring Console)*, které jsou určeny pro operátory nepřetržitého dohledu, řešící příchozí poplachy.

§ 5 *Editačních konzolí (Data Edit Console)*, pro vedoucí pracovníky, kteří aktivují snímače, nastavují trasy a zadávají informace o střeženém objektu, včetně kontaktních údajů.

§ Neomezené množství *Zákaznických konzolí (Customer Console)*, které dovolují zákazníkovi přímé sledování provedených obchůzek, tisk výpisů a možnosti návrhů změn všech zadaných údajů. Tuto konzoli je možno instalovat i u pracovníků v rámci vlastní společnosti, kteří data vyhodnocují a dále pro zákazníky zpracovávají.

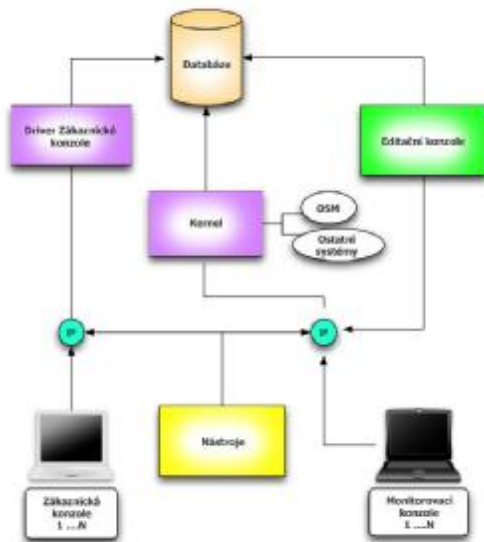
Na počítače konkrétních pracovníků a zákazníků však není zapotřebí instalovat všechny aplikace (plnou instalaci), stačí pouze instalace částí nutných pro konkrétní pracoviště. Dále budou uvedeny možné konfigurace a postupy při jejich instalaci a nastavení.

### 1.2. Minimální konfigurace

Pro instalaci na konkrétní PC je nutná minimální konfigurace:

Procesor Intel Celeron 2GHz nebo vyšší  
1GB RAM  
Operační systém Windows 2000,XP,Vista a vyšší

*Monitorovací konzole (Monitoring Console) a Editací konzole (Data Edit Console)* musí být na shodné síti, jako základní instalace se službou *Kernel*. Tyto konzole komunikují pouze na vnitřní síti a přímo přistupují k databázi. *Zákaznická konzole (Customer Console)* komunikuje jak po vnitřní síti, tak i přes vzdálený přístup od zákazníka. Tato konzole s ohledem na bezpečnost celé aplikace nekomunikuje s databází přímo, ale komunikaci zprostředkovává klient – tzv. *Driver Zákaznické konzole*. Ten přebírá dotazy ze vzdálených *Zákaznických konzolí (Customer Console)*, komunikuje s databází a výsledky *Zákaznickým konzolím (Customer Console)* vrací zpět. Tim je zajištěna nedostupnost databáze přímo z venkovního prostředí.



### 1.3. Vzorové příklady instalace jednotlivých součástí

Pro ostatní instalace (instalace samostatných konzolí) není nutno již instalovat:

- § žádného SQL klienta
- § Kernel
- § Hasp Key

Pro instalaci *Monitorovací konzole (Monitoring Console)* a *Editační konzole (Data Edit Console)* je nutno spustit klasickou instalaci. Po spuštění instalace programu vyberte potřebné komponenty:

Pro *Monitorovací konzoli (Monitoring Console)*

- § Monitoring Console
- § Tools/KGTools

Pro *Editační konzoli (Data Edit Console)*

- § Data Edit Console
- § Tools/KGTools

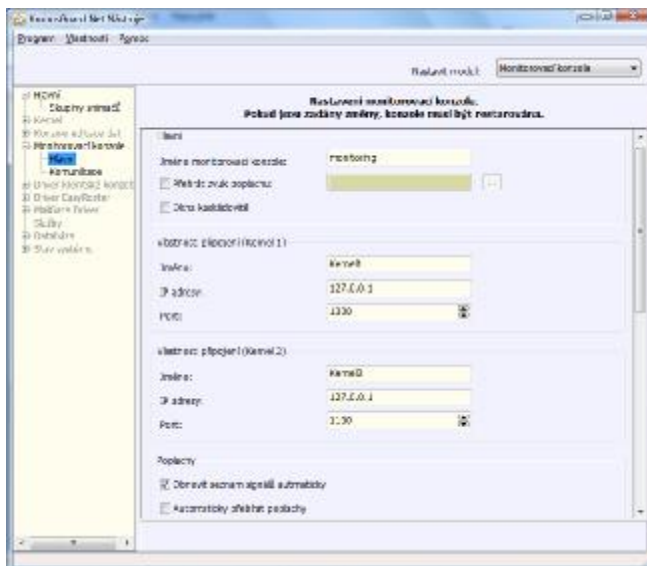


Po ukončení instalace je potřeba nastavit parametry v konzoli *Nástrojů (KG Tools)*.

## 2. Nástroje (KG Tools)

### 2.1. Monitorovací konzole (Monitoring Console)

Pro *Monitorovací konzoli (Monitoring Console)* zvolte v rozbalovacím menu „Nastavit modul“ volbu „*Monitorovací konzole*“. Tím se zpřístupní pro přehlednost ve stromové struktuře v levé části okna pouze volba, která se váže k nastavení parametrů pro *Monitorovací konzole (Monitoring Console)*.





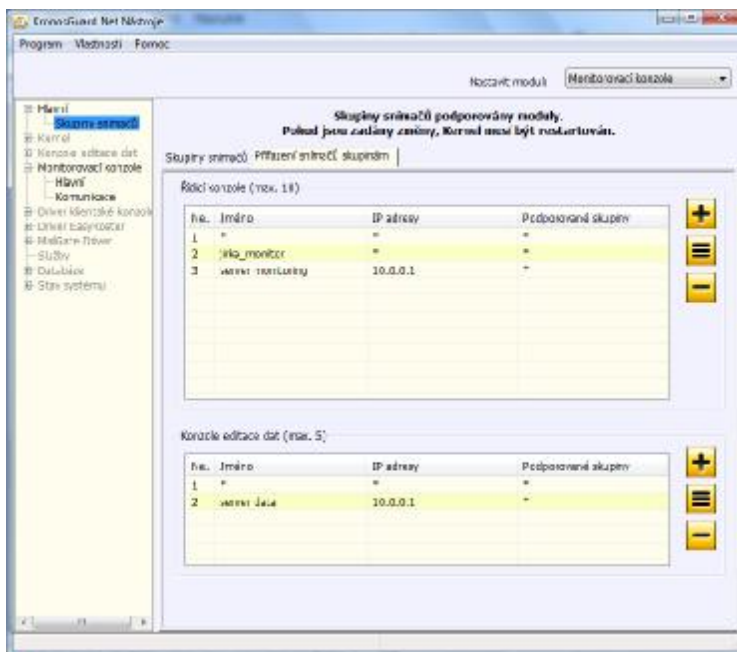
Nyní stačí nastavit potřebné parametry:

- § jméno konzole (unikátní název, např. monitoring\_ostraha)
- § zvuk, přehrávaný při poplachu
- § zda otevírat okna kaskádovitě (všechna okna současně na 1 obrazovku)
- § parametry připojení ke *Kernel*
- § parametry chování konzole při příjmu poplachové události
- § možnost vložit logo do výpisu

Pokud používáte GPRS modem pro SMS komunikaci, nastavte ještě parametry v menu „Komunikace“.

Tyto informace jsou nastavovány vždy pro konkrétní konzoli a je možno používat tedy všude jiné logo, zvuk poplachu atp.

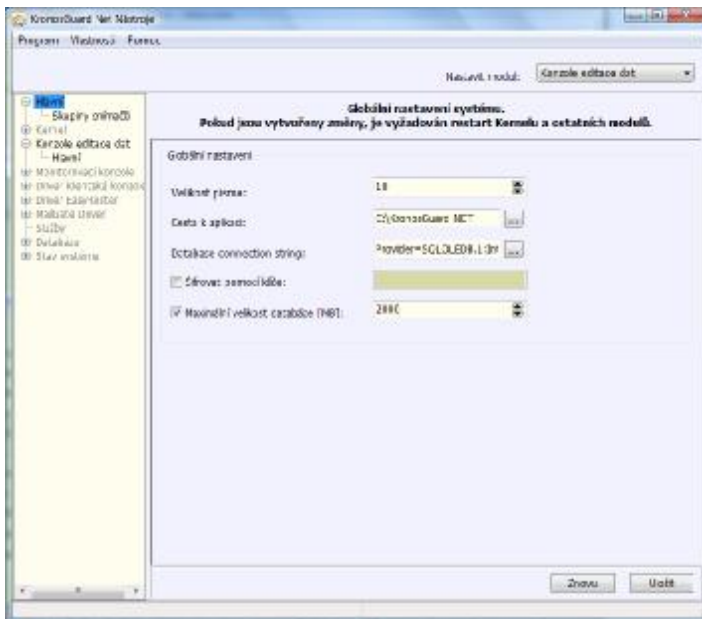
Důležité je mít v *Nástrojích (KG Tools)* na serveru (tam, kde běží základní aplikace s *Kernel*) nastaveno ve volbě „Skupiny snímačů“ / „Přřazení snímačů skupinám“ nastavený shodný název konzole a vybrány skupiny nebo povolené snímače pro konkrétní konzoli.



Po otevření okna pro zadání jména a hesla jste vyzváni k nastavení cesty k vytvoření odkládací složky „MonitoringConsole\_Cache“. Doporučujeme nastavit do složky s instalací programu (standardně C:/KronosGuard NET).

## 2.2. Editační konzole (Data Edit Console)

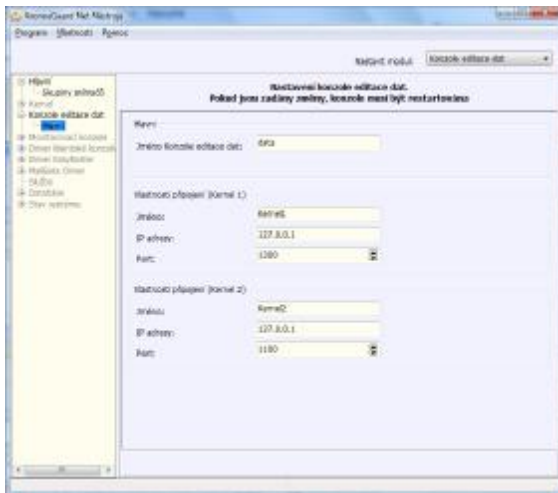
Pro *Editační konzoli (Data Edit Console)* zvolte v rozbalovacím menu „Nastavit modul“ volbu „Konzole editace dat“. Tím se zpřístupní pro přehlednost ve stromové struktuře v levé části okna pouze volba, která se váže k nastavení parametrů pro *Editační konzoli (Data Edit Console)*.



V *Globálním nastavení* je nutno nastavit:

- § cestu k aplikaci na serveru (tam, kde je nainstalovaný *Kernel*)
- § připojení k databázi pomocí průvodce
- § položky „*Šifrovat pomocní klíče*“ a „*Maximální velikost databáze*“ **nevypíňujte !**

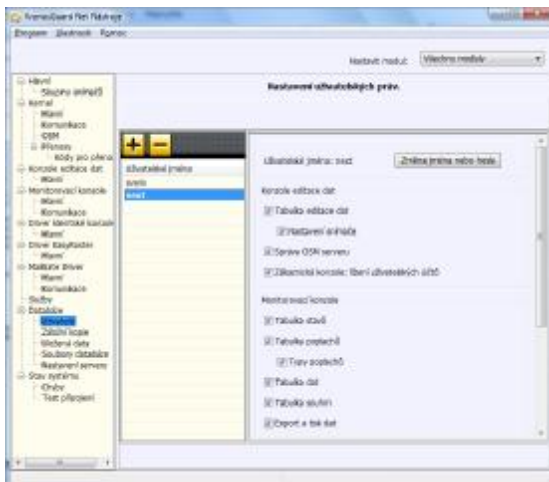
V nastavení „*Konzole editace dat*“ stačí vyplnit jméno konzole (unikátní název shodný s názvem zadáním ve volbě „*Skupiny snimačů*“ / „*Přířazení snimačů skupinám*“) a nastavit parametry připojení ke *Kernel*.



Tímto je nastavení parametrů ukončeno a konzoli je možno spustit.

„*Jméno*“ a „*heslo*“ pro přihlášení, včetně uživatelských práv je nutno nastavit v *Nástrojích (KG Tools)* na serveru (tam, kde běží základní aplikace s *Kernel*) ve volbě „*Databáze*“ / „*Uživatelé*“, kde po zadání administrátorského jména a hesla je možno vše nastavit.

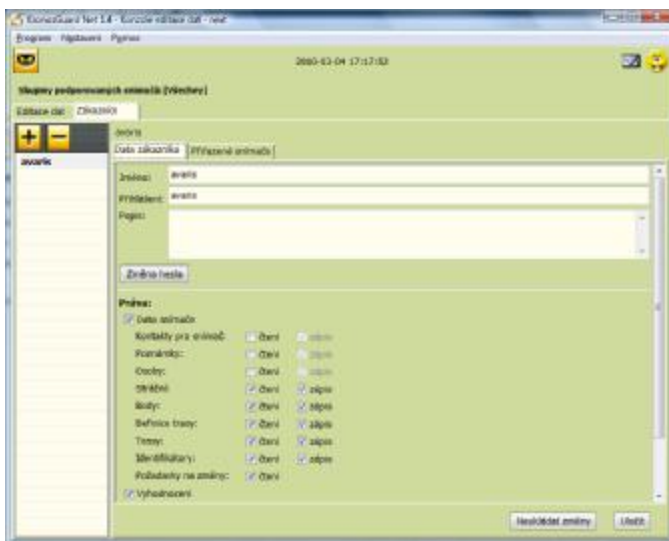
Po otevření okna pro zadání jména a hesla jste vyzváni k nastavení cesty k vytvoření odkládací složky „*DataEditConsole\_Cache*“. Doporučujeme nastavit do složky s instalací programu (standardně *C:/KronosGuard NET*).



### 2.3. Zákaznická konzole (Customer Console)

Zákaznickou konzoli (Customer Console) není nutno instalovat, ale stačí pouze do adresáře, který si vytvoříme (standardně C:/KronosGuard NET) nakopírovat soubor KGCustomerConsole.exe .

Před vlastním spuštěním Zákaznické konzole (Customer Console), je nutno v libovolné Editační konzoli (Data Edit Console) vytvořit v záložce „zákazníci“ zákazníka, včetně přihlašovacích údajů a přístupových práv.

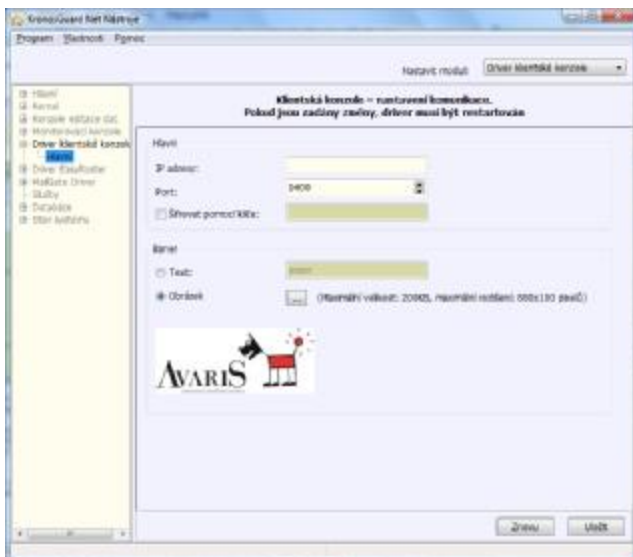


Následně v *Nástrojích (KG Tools)* na serveru (tam, kde běží základní aplikace s *Kernel*) ve volbě „*Driver klientské konzole*“ překontrolujte nastavení:

- § komunikačního portu (standardně 1400)
- § šifrovacího klíče (hesla pro šifrování komunikace mezi serverem a *Zákaznickou konzolí (Customer Console)*). Toto heslo bude shodné pro všechny zákaznické konzole.

Můžete doplnit text, nebo obrázek (banner), který bude zobrazován všem zákazníkům a je možno ho využít jako reklamu, nebo k informování zákazníků o provozu systému atd.





Na firewallu serveru a celé sítě povolte oboustrannou komunikaci na komunikačním TCP portu (standardně 1400).

Po zadání a uložení změn je možno spustit vlastní *Zákaznickou konzoli (Customer Console)*. Po otevření okna pro zadání jména a hesla jste vyzváni k nastavení cesty k vytvoření odkládací složky „*CustomerConsole\_Cache*“. Cestu nastavte do adresáře s programem. Přihlašovací okno při prvním spuštění křížkem zavřete a v menu „*Program/Nastavení*“ nastavte parametry připojení.



Po zadání těchto parametrů zvolte v menu „*Program/Přihlášení*“ a zadejte přihlašovací údaje.





### 3. Poznámky

A series of horizontal dotted lines provided for taking notes.



## 4. Váš distributor



Výhradní dovozce pro ČR:  
AVARIS, s.r.o., Krahulčí 2016/9, 193 00 Praha 9  
tel: 267 911 660, 267 911 661, fax: 267 914 001  
e-mail: [info@avaris.cz](mailto:info@avaris.cz), <http://www.avaris.cz>

[www.avaris.cz](http://www.avaris.cz)