

## PROGRAM ADSP Loader, verze 1.0

Slouží k nastavení přístupových práv do jednotky COP 600.  
Program pracuje v prostředí MS Windows 95, 98, 2000, NT, Me a Xp.

### Instalace

Vložte CD s programem do mechaniky a počkejte na automatické spuštění průvodce instalací. V případě, že máte na vašem PC funkci automatického spuštění instalace zakázanou, spusťte soubor „ADSPsetup.exe“. Následně proveďte nainstalování aplikace **ADSP Loader** dle průvodce.

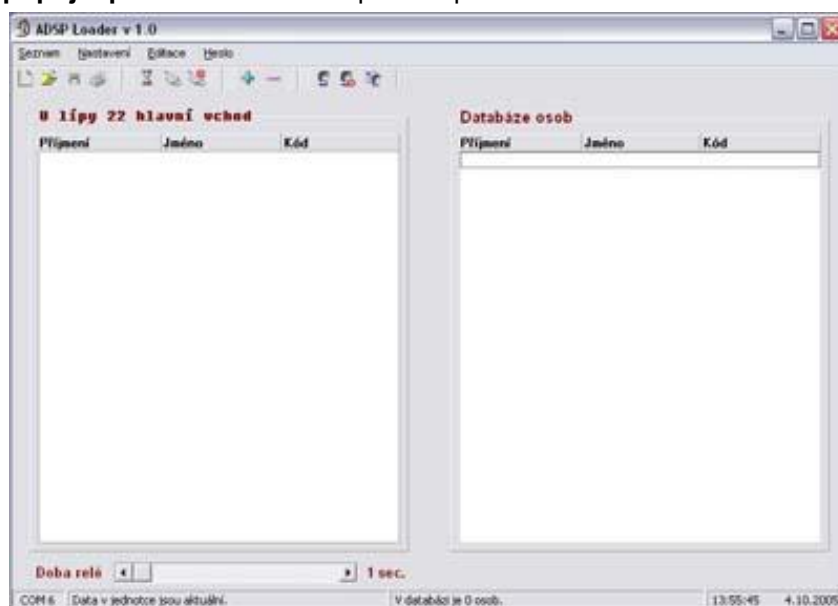
### První spuštění programu

Před vlastním spuštěním programu **připojte personifikátor** PDS pomocí přiloženého kabelu PDS na COM port počítače. Pokud programujete přímo řídicí jednotku COP 600, **propojte** stejným způsobem **jednotku a PC**.

Program můžete spustit přímo z „Plochy“, pomocí zástupce, nebo z nabídky „Start“.

Po spuštění se otevře okno aplikace s textovou nabídkou, ikonami a levým a pravým podoknem.

V nabídce „Nastavení“ **zvolte port**, na kterém je kabel PDS připojen. Pokud je ke kabelu připojen i programátor, po nastavení portu se rozsvítí na personifikátoru zelená LED. Pokud nesvítí, zvolte jiný z nabízených portů.



### Databáze osob

V nabídce „Editace“ vyberte „Nová osoba“. Vyplňte příjmení a případně i jméno. Přiložte ID médium na čtecí část personifikátoru a klikněte na „Načti kód“. Pokud programujete jednotku COP 600 přímo z PC, přiložte ID médium na čtecí terminál. Po úspěšném načtení se v levém okně objeví x-místný kód načteného ID média. Pro uložení zvolte „OK“.

Vytvořenou databázi osob je možno **následně upravovat**. Můžete smazat osobu, včetně ID média (používá se při ztrátě ID média) a nebo můžete osobu editovat (pouze příjmení a jméno).



## Seznamy

Při prvním spuštění je nutno si **vytvořit nový seznam**, do kterého budou následně přiřazeny osoby, které budou mít pro konkrétní řídicí jednotku povolená práva. Doporučujeme seznam pojmenovat tak, aby bylo zřetelné, ke které jednotce se seznam vztahuje. (např. U lípy 22 hlavní vchod).

Vytvořený seznam uložte na disk v PC, tak aby jste ho **snadno našli**. Program dovoluje používat **nekonečné množství seznamů** a je tedy možno **pro více jednotek používat pouze jeden program** a jeden personifikátor.

Aktuální otevřený seznam se zobrazí v hlavičce levého podokna.



## Povolení a zakázání osoby

Pro přiřazení osoby do seznamu osob stačí osobu označit v databázi osob (pravé podokno) a pomocí nabídky „Editace“ a „Přidat osobu do seznamu“ osobu nakopírujete do levého podokna se seznamem.

Pokud je potřeba osobu ze seznamu vyřadit, stačí označit v okně seznamu (levé podokno) požadovanou osobu a následně zvolit v nabídce „Editace“ a „Vyřadit osobu ze seznamu“.

Jedna osoba může být ve více seznamech.

**POZOR!** Vždy si překontrolujte, zda máte otevřený správný seznam.

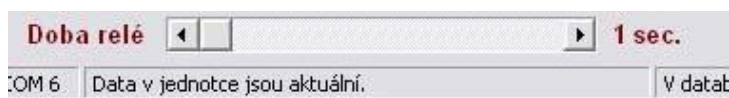
## Nastavení doby sepnutí relé

Dobu sepnutí relé nastavíte pomocí **posuvníku** ve spodní části hlavního okna.

Pro **nastavení relé na bistabilní** postupujte dle návodu k řídicí jednotce. Při nahrávání

dat do personifikátoru se nahrává i informace o nastavení doby sepnutí relé.

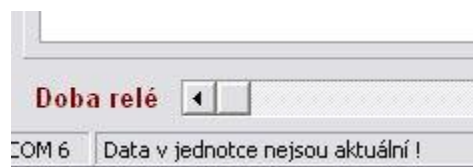
Pokud chcete nahrát **pouze data o době sepnutí relé**, použijte volbu „Nastavení“ a „Uložit dobu relé do paměti jednotky“. Následně postupují stejně, jako při aktualizaci osob.



## Nahrání dat do personifikátoru

Při provedení změny v seznamu, se ve spodní liště programu zobrazí text „Data v jednotce nejsou aktuální“. Tato informace upozorňuje, že je nutno pro plnou funkčnost jednotky **data v jednotce aktualizovat**.

Data v jednotce lze aktualizovat přímo „on-line“, nebo pomocí personifikátoru „off-line“.



Zvolte „Editace“ a „Uložit seznam do paměti jednotky“. Před nahráním dat doporučujeme **provést reset paměti** pomocí „Editace“ a „Reset paměti jednotky“.

Při nahrávání dat do personifikátoru se rozsvítí červená LED. Po úspěšném nahrání dat se změní text v liště na „Data v jednotce jsou aktuální“.

Nahrané informace obsahují i informaci o době sepnutí relé.

## Aktualizace dat v řídicí jednotce

Pokud chcete aktualizovat data v řídicí jednotce off-line, stačí připojit personifikátor na svorku RJ 45 na desce řídicí jednotky a data se automaticky přenesou. Při nahrávání do řídicí jednotky přímo svítí červená LED na terminálu a po ukončení přenosu se přepne opět do oranžové a zazní zvukový signál.

Při programování on-line přímo z PC je nutno **jednotku propojit** pomocí kabelu s PC a aktualizovat data stejným způsobem, jako při aktualizaci dat v personifikátoru. Opět doporučujeme **resetovat paměť**.

**POZOR!** Data v paměti jednotky budou vždy přehrána aktuálními a proto je nutno nepoužívat při programování pomocí PC a personifikátoru master ID medium.

## Heslo

Program ADSP Loader lze **zabezpečit** pomocí hesla před neoprávněnou manipulací.

Pod volbou „Heslo“ naleznete možnost „Heslo“ pro zadání nového hesla, a po jeho zadání volby „Zrušit heslo“ a „Změna hesla“.

**POZOR!** Při zapomenutí hesla je nutno celou aplikaci přeinstalovat.



## Zálohování dat

Data se zálohují přenesením všech informací z adresáře "C:\Program Files\ADSP Loader,, do záložního adresáře a stejným způsobem je **potřeba** nakopírovat i soubory se seznamy.

## Upozornění

Programové vybavení **ADSP Loader** je produktem firmy Zdeněk Fík, která je vlastníkem autorských práv. Zneužití programu nebo jeho volné šíření a kopírování je trestné dle příslušných zákonů.

V případě, problémů s instalací programu, nebo jeho fungováním **kontaktujte** vašeho distributora, nebo technické oddělení společnosti AVARIS, s.r.o. na telefonních číslech, nebo formou e-mailu, či faxu.

## Kontaktní údaje

### AVARIS, s.r.o.

elektronické identifikační systémy

Krahulčí 9

149 00 Praha 9, Horní Počernice

tel.: +420 267 911 660 – 1

Fax:+420 267 914 001

[www.avaris.cz](http://www.avaris.cz)

e-mail: [podpora@avaris.cz](mailto:podpora@avaris.cz)